

El Valle de Sabero

"Un lugar para vivir; un lugar para existir"

José María Escapa García

EL ROBLÓN DE LA PLATA

FICHA TÉCNICA

Tipo de recorrido: circular

Punto de inicio y final: Museo de la Siderurgia y la Minería de C. y L.

Longitud: 4,0 km

Desnivel: 180 m

Dificultad: baja

Duración: 1 hora y media

TRACKPOINT:

1. Inicio

42° 50' 17.71" N - 5° 09' 12.16" O

2. Fuente de La Muela

42° 50' 40.52" N - 5° 09' 28.65" O

3. Roblón de la Plata

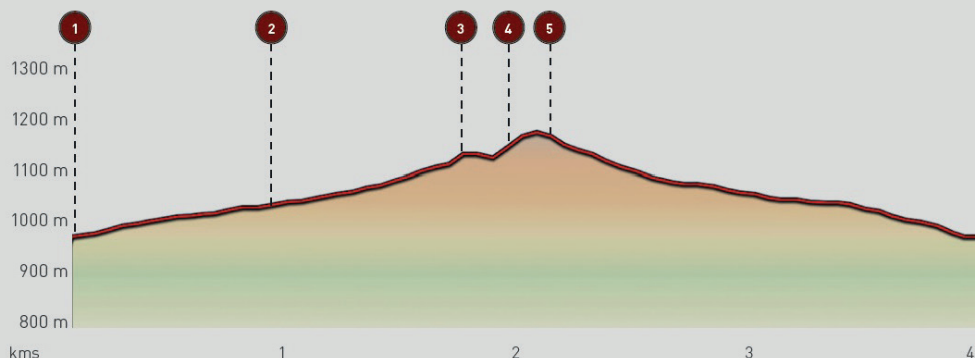
42° 50' 55.08" N - 5° 09' 25.30" O

4. Hundimiento Mina de la Plata

42° 50' 56.86" N - 5° 09' 16.70" O

5. Corral de "los chinos"

42° 50' 57.09" N - 5° 09' 13.46" O



El Valle de Sabero
"Un lugar para vivir; un lugar para existir"



DESCRIPCIÓN DE LA RUTA



▲ El Roblón de la Plata

Comenzamos frente al Museo de la Siderurgia y la Minería de Castilla y León y continuamos siguiendo las señales de la Ruta de las Minas (PRC-LE 60). Después de pasar la Fuente La Muela, en una curva muy pronunciada a la derecha nos desviamos a la izquierda por una senda.

Allí encontraremos una señal que nos indica la dirección al Roblón de la Plata; después a otra que nos manda volver girar a la derecha adentrándonos en el robledal. Tras caminar por un bonito sendero durante unos 200 m llegamos finalmente al Roblón de la Plata, llamado así por su proximidad a unas antiguas prospecciones de galena argentífera.

Desde allí continuamos por una vereda entre los robles hasta un claro, y tras una corta subida llegamos a una antigua cantera de roca caliza. A su lado vemos un hundimiento en el terreno en el que hubo una de las varias prospecciones de galena argentífera que se realizaron por la zona.



▲ Hundimiento de la prospección



▲ Viejo muro del Corral de "los Chinos"

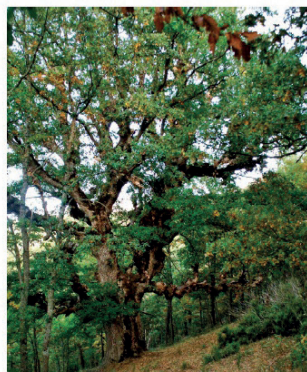
Justo debajo del hundimiento podemos observar varios restos de galena, el mineral que extrajeron.

Ya desde aquí cruzamos un deteriorado muro de piedra para acceder al "Corral de los Chinos" llamado así porque antiguamente se guardaban allí los jatos que eran conocidos en esta zona como "chinos".

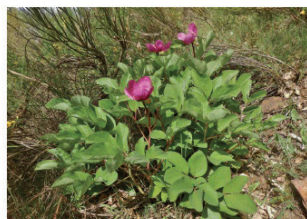
Al salir del corral continuamos por una vereda entre viejos robles hasta llegar al camino principal desde el que descendemos hasta el primer cruce donde tomaremos el camino de la izquierda que nos conducirá cómodamente de vuelta a Sabero, a donde llegaremos por el barrio del Rebedul.



EL ROBLÓN DE LA PLATA Y LA FLORA DE SUS ALREDEDORES



▲ El Roblón de la Plata



▲ *Paeonia mascula* subsp. *masculu* ▶

• Especie:	<i>Quercus x legionensis</i> (Híbrido de <i>Q. pyrenaica</i> y <i>Q. petraea</i>)
• Coordenadas MGRS:	30TUN23734626
• Altitud	1.131 m
• Perímetro en la base:	8,40 m
• Perímetro normal:	5,10 m
• Diámetro normal:	1,62 m
• Diámetro de copa:	N-S: 23,50 m E-O: 20,50 m
• Altura:	18 m

En los alrededores del Roblón de la Plata podemos encontrar varias especies vegetales con interés. De entre todas ellas destaca la presencia de una población muy importante de *Paeonia mascula* subsp. *masculu*, una especie incluida en el Catálogo de Flora Protegida de Castilla y León, en la categoría de Especies de Atención Preferente. Tengo localizados alrededor de 50 individuos, lo que convierte a esta población en una de las tres más grandes que se conocen en toda la Península Ibérica. También es frecuente encontrar varias especies de orquídeas silvestres, en concreto he encontrado en esta zona especies de los géneros: *Dactylorhiza*, *Orchis*, *Ophrys* y *Hymantoglossum*.



◀ *Ophrys ficalhoana* ▶

LA MINA DE LA PLATA

La conocida popularmente como "Mina de la Plata" se trata en realidad de la Mina Esperanza, una de las varias prospecciones mineras que la Sociedad Palentina de Minas registró en la década de 1840.

Esta Sociedad, famosa por poner en marcha todo el complejo siderúrgico de la Ferrería de San Blas, centró su actividad en buscar carbón y mineral de hierro, pero también aprovechó para buscar otros metales en la zona.

En concreto, realizó prospecciones de cobre en la Mina Margarita, situada entre Sabero y Cistierna; y prospecciones de galena en esta Mina Esperanza y en la Mina Trinidad, que estaba en Verdiago.



▲ Situación de las prospecciones de galena argentífera de la Mina Esperanza



▲ Galena de la Mina Esperanza

Finalmente ninguna de estas prospecciones mineras obtuvo los resultados que ellos esperaban y nunca dieron lugar a explotaciones mineras de relevancia.

En esta zona, también explotó la Sociedad Palentina la Cantera de Pozacos, en la que extraían caliza pura para utilizar como fundente en el proceso de fundición de los Altos Hornos de la Ferrería de San Blas.



▲ Restos de la Cantera de Pozacos

